



Poslovno udruženje komunalnih preduzeća **KOMDEL**

Beograd, Branka Krsmanovića br. 13

Tel/Fax: 011 2402 098, Tel: 011 2400 227

E-mail: komdel@ttigroup.co.rs www.ttigroup.co.rs

Stručna služba: **TTI Group** d.o.o. Beograd

Beograd, april 2016. godine

INFORMACIJA 13

PREDSTAVLJENI REZULTATI REGIONALNOG PROJEKTA

U ovoj godini formalno se završavaju aktivnosti u okviru regionalnog projekta pod nazivom „**Prikupljanje podataka o čvrstom otpadu u Jugoistočnoj Evropi**“ pokrenutog 2014-te godine, a koji finansisji podržava Otvoreni regionalni fond za modernizaciju opštinskih usluga (ORG-MMS). Ovaj projekat okupio je predstavnike raznorodnih nacionalnih asocijacija iz četiri države: asocijacija za upravljanje otpadom (iz Srbije SeSWA), asocijacija lokalnih samouprava (iz Srbije SKGO) i asocijacija komunalnih preduzeća (iz Srbije KOMDEL). Iz svake od 4 države (Bosna i Hercegovina, Makedonija, Crna Gora i Srbija), u okviru ovog projekta selektovane su po 4 lokalne samouprave, kod kojih su se vršila uzorkovanja i merenja sastava i količina otpada. U Srbiji su to **grad Pančevo i opštine Apatin, Vrnjačka banja i Žitište**. O učešću KOMDEL-a u ovom projektu doneta je **odluka na 16-toj godišnjoj sednici Skupštine KOMDEL-a održanoj 17-tog decembra 2014-te godine** u Privrednoj komori Srbije.

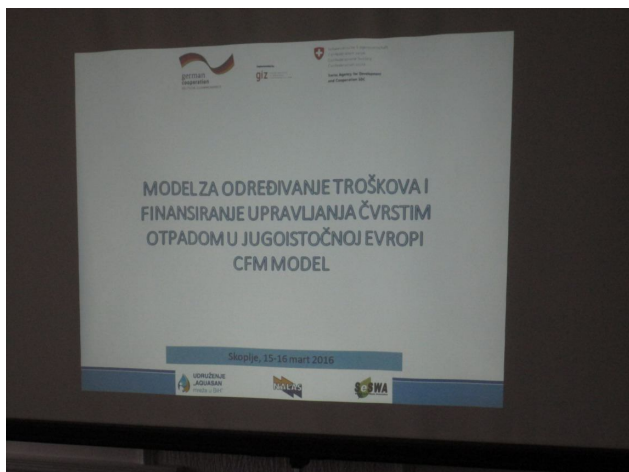
U skladu sa preuzetim obavezama, KOMDEL je 19-tog aprila ove godine u sali Privredne komore Srbije, održao skup na kome su javna komunalna preduzeća iz Srbije imala priliku da se upoznaju sa glavnim rezultatima, ovog, za čitav region, značajnog projekta.



U živoj diskusiji pokazano je veliko interesovanje za primenu prezentovanih rezultata Projekta u narednom periodu

U prvom delu skupa kolege iz JKP koji su neposredno bili uključeni u projekat, prezentovali su svoja iskustva oko primene dve komponente projekta – alata za praćenje tokova komunalnog otpada.

Jovanka Dakić ispred JKP Higijena iz Pančeva učesnicima je predstavila glavne prednosti SWIS alata koji naturalno i deskriptivno prati tokove komunalnog otpada od faze sakupljanja, pa do trajnog zbrinjavanja, dok se Saša Lazić iz JKP Naš dom iz Apatina, osvrnuo i učesnicima predstavio CFM alat kojim se prate i evidentiraju svi troškovi u lancu upravljanja otpadom.



Drugi deo prezentacije odnosio se na rezultate merenja količine i sastava komunalnog otpada u 16 pilot opština iz regiona, a ispred Stručne službe KOMDEL-a, predstavio ih je Lazar Krnjeta. Detaljan izveštaj o rezultatima merenja sastava i količina otpada u 16 pilot opština dostupan je (za sada samo na engleskom jeziku) na sledećem linku: <http://www.swplatform.net/download>, a očekuje da će uskoro biti dostupan i na jezicima zemalja – učesnika u projektu.



Dosta vremena bilo je rezervisano za diskusiju koja je nedvosmisleno pokazala da naša komunalna preduzeća i te kako imaju potrebu da unapređuju postojeće sisteme i način praćenja tokova otpada u svojim sredinama i da su zainteresovani da iskustva ovog projekta prenose u svoje sredine.

SWIS alat sa kompletnim uputstvom za primenu možete preuzeti sa KOMDEL-ovog sajta (<http://www.ttigroup.co.rs/aktuelnosti-1/>) dok je CFM alat obzirom da je dizajniran kao On line alat, možete pregledati na linku <http://www.nmeapps.com:2828/>.